

NWS Websolutions



Was ist CONFIXX ?

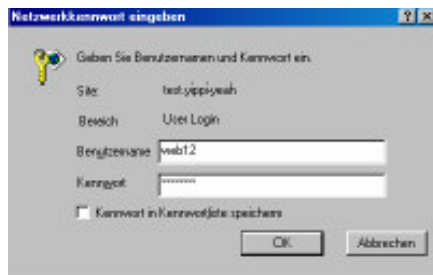
Confixx ist eine Weboberfläche, mit der Sie viele wichtige Einstellungen rund um Ihre Internetpräsenz vornehmen können. CONFIXX ist ein Produkt der Yippi-Yeah E-Business GmbH und die weltweit führende Serversoftware.

In der folgenden Anleitung möchten wir Ihnen den Einstieg in CONFIXX erleichtern. Sollten Sie dennoch Rückfragen haben erreichen Sie uns unter info@newwebsite.de

NWS Websolutions
www.newwebsite.de
Tel. 06222/772202

1.1 Der Login

Wenn Sie die Zugangsdaten und die Internetadresse für den Login in die Confixx-Weboberfläche von NWS bekommen haben, können Sie sich einloggen. Rufen Sie die Adresse mit einem Browser auf, geben Sie anschließend Benutzername und Kennwort ein und bestätigen Sie mit einem Klick auf 'OK'. Den Benutzernamen für den Login in die Confixx-Weboberfläche müssen Sie übrigens auch für den Login mit einem FTPProgramm zum Upload Ihrer Dateien verwenden.



1.2 Zeitliche Verzögerung von Einstellungen

Alle Änderungen, die Sie über die Confixx-Weboberfläche vornehmen, werden nicht sofort verfügbar sein. Je nach Einstellung des Webserver werden die Änderungen nach wenigen Minuten oder erst nach mehreren Stunden übernommen. Generell werden die Änderungen, die Ihre E-Mails betreffen, schneller übernommen, als z.B. Änderungen Ihrer Domains oder Sub-Domains. Wenn Sie also ein Passwort ändern, ist das alte Passwort gültig, bis die Änderungen, die Sie über die Confixx-Weboberfläche vorgenommen haben vom Server übernommen wurden.

2 Die Bereiche der Weboberfläche

Die Confixx-Weboberfläche ist in vier Hauptbereiche aufgeteilt. Die einzelnen Bereiche erreichen Sie, indem Sie auf einen der Links im oberen Menü klicken.



Zu jedem Hauptmenü gibt es Untermenüs. Diese befinden sich auf der linken Seite des Browserfensters unter dem Confixx Logo.



3 Allgemein

3.1 Übersicht

In dieser Leistungsübersicht werden einige Daten zu Ihrer Internetpräsenz aufgelistet. Der erste Wert stellt den tatsächlichen Wert dar (z.B. der genutzte Speicherplatz). Der Wert in den Klammern stellt den maximalen Wert, der nicht überschritten werden darf.

Benutzername	web14
Domain(s)	domain.nic, domain2.nic
Speicherplatz	306,50 MB (280 MB)
POP3-Postfächer	6 (Unbe grenzt)
E-Mail Adressen	8 (Unbe grenzt)
E-Mail Autoreponder	0 (Unbe grenzt)
FTP-Accounts	4 (10)
Transferolumen Januar 2002	759,02 MB (1,21 GB)
Sub-Domains	0 (23)
MySQL-Datenbanken	3 (32)
Aktive Leistungen	FTP, PHP, PHP-Upload, Perl, SSI, Wap
DirectoryListing	Deaktiviert ändern

Sollten Sie einen Wert überschreiten, sofern dies möglich ist, wird dieser Wert farblich hinterlegt.

Wenn der Eintrag Directory Listing in der Liste erscheint, können Sie einstellen, ob der Webserver eine Liste Ihrer Dateien anzeigen darf, wenn keine Index-Seite vorhanden ist. Sehen Sie diesen Eintrag nicht, können Sie das Directory Listing nicht aktivieren.

3.2 Passwort ändern

Hier können Sie das Passwort für den Benutzer ändern, mit dem Sie sich in die Confixx-Oberfläche und mit einem FTP-Programm einloggen. Sie können das Passwort für Ihre Zugriffsstatistik ebenfalls ändern.

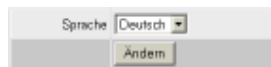
Altes Passwort	<input type="text"/>
Neues Passwort	<input type="text"/>
Passwort Wiederholung	<input type="text"/>
<input type="checkbox"/> Auch für Statistik ändern	<input type="button" value="Passwort ändern"/>

Um Ihr Passwort zu ändern, geben Sie zunächst Ihr bisheriges Passwort an. Nun geben Sie bitte zweimal Ihr neues Passwort ein und bestätigen die Änderung mit einem Klick auf 'Passwort ändern'.

Ihr Passwort darf nur aus Buchstaben und Ziffern bestehen. Aus Sicherheitsgründen muss es mindestens 6 Zeichen lang sein. Die maximale Länge des Passwortes beträgt 12 Zeichen. **! Wenn Sie das Passwort ändern hat NWS keinen Zugriff auf Ihre Internetpräsenz !**

3.3 Sprachauswahl

Hier können Sie die Sprache für die Weboberfläche einstellen. Die hier eingestellte Sprache wird für neu angelegte Kunden übernommen.



3.4 Transfervolumen (Traffic)

In dieser grafischen Übersicht wird das gesamte durch Ihre Internetpräsenz verursachte Transfervolumen dargestellt.

Tag	FTP / WEB	Gesamt
1.1.2002	0 KB / 41,45 MB	41,45 MB
2.1.2002	8,79 MB / 27,29 MB	36,08 MB
3.1.2002	7,81 MB / 55,46 MB	63,28 MB
4.1.2002	6,84 MB / 63,23 MB	70,06 MB
5.1.2002	6,84 MB / 31,24 MB	37,88 MB
6.1.2002	0 KB / 23,13 MB	23,13 MB

Gemessen wird das Transfervolumen, das Sie durch den UP- und Download Ihrer Dateien per FTP verursachen, sowie das Transfervolumen, das durch Aufrufe Ihrer Internetseiten verursacht wird.

In den Transferdetails eines Monats wird jeder einzelne Tag, in der Transferzusammenfassung jeder einzelne Monat angezeigt. Je nach Einstellung des Webservers kann die letzte Messung Ihres Transfervolumens einige Stunden zurückliegen.

3.5 Zugriffsstatistiken

In diesem Bereich können Sie Ihre Webalizer Zugriffsstatistiken einsehen.

3.6 Servermeldungen

In diesem Bereich können Sie Hinweise und Fehler, die vom Server ausgegeben wurden, einsehen. wenn z.B. ein Passwortschutz für ein Verzeichnis nicht eingerichtet wurde, können Sie hier ersehen woran dies liegt und den Fehler beheben.

Wählen Sie zuerst den Meldungstyp und wie viele Meldungen Sie sehen möchten und bestätigen Sie anschließend mit einem Klick auf 'Ansehen'.

Meldungstyp	Anzahl Meldungen
Fehler	50
<input type="button" value="Ansehen"/>	

Nun erhalten Sie eine Übersicht der Fehler oder Hinweise.

Zeit	Nachricht
17.01.02 - 09:21:00	FTP-Account "web14M" mit Home-Verzeichnis "/project2" angelegt.
17.01.02 - 09:21:00	FTP-Account "web14G" mit Home-Verzeichnis "/project1/angelina" angelegt.
17.01.02 - 09:21:00	FTP-Account "web14C" mit Home-Verzeichnis "/project1/fred" angelegt.
17.01.02 - 09:21:00	FTP-Account "web14I" mit Home-Verzeichnis "/mary" angelegt.
17.01.02 - 09:14:00	POP3-Account "web14p6" angelegt.

4 E-Mail

4.1 POP3-Postfächer

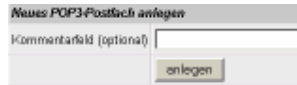
Ein POP3-Postfach ist vergleichbar mit einem Briefkasten. In ihm werden die empfangenen E-Mails gespeichert. Der Schlüssel zu diesem Briefkasten ist ein Passwort, welches Sie bei der Einrichtung erhalten. Sobald Sie ein POP3-Postfach angelegt haben, können Sie E-Mail Adressen auf dieses Postfach legen. Wenn Sie E-Mails lediglich an eine bestehende E-Mail Adresse weiterleiten möchten, benötigen Sie kein POP3-Postfach. Mehr dazu erfahren Sie auch auf den folgenden Seiten.

Auflistung Ihrer POP3-Postfächer:

POP3-Postfach	Aktion	Anhören	Kommentar
web14p1	ändern	löschen	Marco
web14p2	ändern	löschen	Mary
web14p3	ändern	löschen	Fred
web14p4	ändern	löschen	Ricky
web14p5	ändern	löschen	Bruce
web14p6	ändern	löschen	Angelina

4.1.1 POP3-Postfach anlegen

Um ein neues POP3-Postfach anzulegen, müssen Sie in der Tabelle 'Neues POP3-Postfach anlegen' auf die Schaltfläche 'anlegen' klicken. Optional können Sie einen Kommentar eingeben.



Benutzername und Passwort werden angezeigt.

Hinweis:

Das POP3-Postfach "web14p1" wurde eingerichtet. Das Passwort lautet "euescaert!". Sie können sich mit diesem POP3-Postfach und dem Passwort in die Confix-Oberfläche einloggen, das Passwort ändern und WebMAIL verwenden.

Den Benutzernamen und das Passwort sollten Sie sich notieren oder merken. Es wird von Ihrem E-Mail Programm zum Abholen Ihrer E-Mails benötigt.

4.1.2 POP3-Postfach bearbeiten

Wenn Sie das Passwort für Ihr POP3-Postfach oder den Kommentar ändern möchten, klicken Sie hierzu einfach auf den Link 'ändern' in der Übersicht Ihrer POP3-Postfächer.

POP3-Postfach	Aktion	Aktion	Kommentar
web14p1	ändern	Wischen	Marco
web14p2	ändern	Wischen	Mary
web14p3	ändern	Wischen	Fred
web14p4	ändern	Wischen	Ricky
web14p5	ändern	Wischen	Bruce
web14p6	ändern	Wischen	Angela

Wenn Sie nur den Kommentar ändern möchten, lassen Sie die Passwortfelder frei. Um das Passwort zu ändern, geben Sie zweimal Ihr neues Passwort ein.



4.1.3 POP3-Postfach löschen

Sobald ein POP3-Postfach nicht mehr benötigt wird können Sie es durch einen Klick auf den Link 'Postfach löschen' in der Übersicht Ihrer POP3-Postfächer entfernen.

POP3-Postfach	Aktion	Aktion	Kommentar
web14p1	ändern	löschen	Marco
web14p2	ändern	löschen	Mary
web14p3	ändern	löschen	Fred
web14p4	ändern	löschen	Ricky
web14p5	ändern	löschen	Bruce
web14p6	ändern	löschen	Angelina

! Löschen Sie nicht Ihre Mailadresse, die mit der Internetseite verlinkt ist, das sie sonst keine Mail mehr über Ihre Seite empfangen können. !

4.2 E-Mail Adressen

E-Mail Adressen können auf ein POP3-Postfach gelegt werden, damit die E-Mails in diesem Postfach gespeichert werden, oder auf eine bestehende E-Mail Adresse weitergeleitet werden.

4.2.1 E-Mail Adresse anlegen

Wenn Sie ein POP3-Postfach eingerichtet haben, können Sie eine E-Mail Adresse anlegen, die auf ein POP3-Postfach weiterleitet. Unter 'Neue EMail Adresse hinzufügen' befindet sich das Formular, mit dem Sie eine neue E-Mail Adresse mit POP3-Postfach erstellen können. Geben Sie im ersten Eingabefeld den Namen ein, der vor '@domain' stehen soll. Sofern Sie mehr als eine Domain haben oder wenn Sie eine Sub-Domain angelegt haben, können Sie im zweiten Feld die Domain für die E-Mail Adresse auswählen. Im letzten Feld wählen Sie das POP3-Postfach aus, in dem die E-Mails gespeichert werden sollen und mit dem Sie die E-Mails abholen möchten.

Folgende E-Mail Adressen sind angelegt

E-Mail Adresse	Weiterleiten nach	Empfänger	Aktion
*@domain2.nic	web14p4	bearbeiten	löschen
angelina@domain.nic	web14p6	bearbeiten	löschen
bruce@domain.nic	web14p5	bearbeiten	löschen
fred@domain.nic	web14p3	bearbeiten	löschen
info@domain.nic	web14p3	bearbeiten	löschen
marco@domain.nic	web14p1	bearbeiten	löschen
mary@domain.nic	web14p2	bearbeiten	löschen
ricky@domain.nic	web14p4	bearbeiten	löschen

Neue E-Mail Adresse hinzufügen

Neue E-Mail Adresse	POP3-Postfach
webmaster @ domain.nic	web14p1
<input type="button" value="Hinzufügen"/>	

Neue Weiterleitung hinzufügen

Neue E-Mail Adresse	Bestehende E-Mail
webmaster @ domain2.nic	name@provider.nic
<input type="button" value="Hinzufügen"/>	

4.2.2 E-Mail Weiterleitung anlegen

Unter 'Neue Weiterleitung hinzufügen' befindet sich das Formular, mit dem Sie eine neue E-Mail Weiterleitung erstellen können. Geben Sie im ersten Eingabefeld den Namen ein, der vor '@domain' stehen soll. Sofern Sie mehr als eine Domain haben oder wenn Sie eine Sub-Domain angelegt haben, können Sie im zweiten Feld die Domain für die E-Mail Adresse auswählen. Im letzten Eingabefeld geben Sie die bestehende E-Mail Adresse ein, zu der die neue E-Mail Adresse weiterleiten soll. Wenn Sie jetzt auf 'Hinzufügen' klicken, wird die neue E-Mail Adresse angelegt und in der Liste Ihrer E-Mail Adressen zu sehen sein.

4.2.3 Empfängerlisten bearbeiten

Mit einem Klick auf 'bearbeiten' können Sie den Empfänger einer E-Mail Adresse nachträglich ändern. Sie können außerdem bis zu zehn weitere Empfänger für eine E-Mail Adresse hinzufügen. Die weiteren Empfänger erhalten jeweils eine Kopie der E-Mails, die an die E-Mail Adresse geschickt werden, für die Sie mehrere Empfänger angegeben haben.

4.2.4 E-Mail Adresse löschen

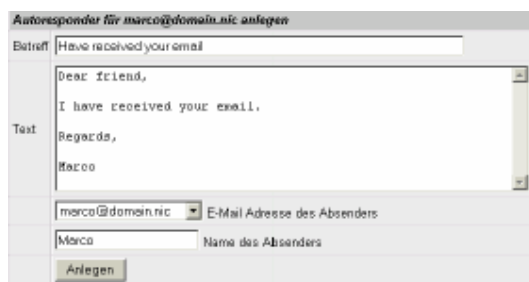
Um eine E-Mail Adresse zu löschen, klicken Sie einfach in der Tabelle 'Folgende E-Mail Adressen sind angelegt' auf den Link 'löschen'.

4.2.5 Catch-All E-Mail Adresse

Die E-Mail Adresse '*@domain.tld' empfängt alle E-Mails, die an Ihre Domain geschickt werden, sofern die E-Mail nicht an eine existierende E-Mail Adresse geschickt wird, die von Ihnen zuvor eingerichtet wurde. Beispiel: Sie haben nur die E-Mail Adressen 'name@domain.tld' und '*@domain.tld' eingerichtet, wobei erstere auf die bestehende E-Mail Adresse 'name@provider.tld' und letztere an das POP3-Postfach 'www1p1' weiterleitet. Schickt nun jemand eine E-Mail an 'name@domain.tld', so wird diese E-Mail sofort an 'name@provider.tld' weitergeleitet. Schickt aber jemand eine E-Mail an die nicht existierende Adresse 'xyz@domain.tld', so wird diese E-Mail nicht ignoriert, sondern im POP3-Postfach 'www1p1' gespeichert, bis Sie diese E-Mail mit Ihrem E-Mail Programm abgeholt haben. Wenn die E-Mail Adresse '*@domain.tld' nicht eingerichtet wäre, würde die E-Mail, die an 'xyz@domain.tld' geschickt wurde, ignoriert werden, also nicht bei Ihnen ankommen. Es ist auch möglich, nur die E-Mail Adresse '*@domain.tld' einzurichten und auf ein POP3-Postfach oder eine vorhandene E-Mail Adresse weiterleiten zu lassen.

4.3 Autoresponder

Für E-Mail Adressen, die Sie über Confifix eingerichtet haben, können Sie Autoresponder einrichten. Schickt jemand eine E-Mail an eine E-Mail Adresse, für die Sie einen Autoresponder eingerichtet haben, wird die E-Mail automatisch mit einem Standardtext beantwortet. Die E-Mail, die an Sie geschickt wurde, können Sie mit Ihrem E-Mail Programm natürlich immer noch abrufen. Autoresponder sind zum Beispiel dann sinnvoll, wenn Sie Ihre E-Mails längere Zeit nicht abrufen können.



Autoresponder für marco@domain.nic anlegen

Betreff: Have received your email

Text: Dear friend,
I have received your email.
Regards,
Marco

marco@domain.nic E-Mail Adresse des Absenders

Marco Name des Absenders

Anlegen

5 Tools

5.1 Übersicht

In diesem Bereich stehen Ihnen eine Vielzahl weiterer Programme und Einstellungsmöglichkeiten zur Verfügung.

6.2 WebFTP

WebFTP ist eine Weboberfläche zum Up- und Downloaden Ihrer HTMLDokumente und Grafiken. Sie können mit WebFTP Dateien auch direkt auf dem Server bearbeiten. Um zu WebFTP zu gelangen, wählen Sie bitte einen FTP-Account aus, geben Ihr Passwort ein und klicken auf 'Go WebFTP!'.



FTP-Zugang: web1 4

Passwort: [input field]

Go WebFTP!

Sie können sich übrigens auch direkt mit einem FTP-Account in die Confifix-Weboberfläche einloggen. Ihnen steht dann eine eingeschränkte Oberfläche zur Verfügung.

Nachdem Sie sich erfolgreich eingeloggt haben, erhalten Sie eine Liste der Dateien auf dem Server.

Verzeichnis	Inhalt	Größe	Datum	Besitzer	Aktion
	html	-	17.01.2002	web14	
	log	-	17.01.2002	root	
	phpmp	-	17.01.2002	web14	

Legende:
 Datei-Eigenschaften
 Datei editieren
 Aktivierte Dateien
 Löschen

Durch einen Klick auf den Dateinamen können Sie sich die Datei im Browser anzeigen lassen oder einen Ordner öffnen. Um eine Datei umzubenennen oder die Rechte für diese Datei zu bearbeiten, klicken Sie auf das Symbol für 'Datei-Eigenschaften'.

Im Menü von WebFTP stehen Ihnen verschiedene Befehle und Funktionen zur Verfügung.

'Neue Textdatei' legt ein neues Dokument an. Sie können Daten direkt in ein Eingabeformular eingeben und die Datei auf dem Server speichern.

Mit 'Datei hochladen' können Sie eine Datei von Ihrem lokalen Rechner auf den Server überspielen.

Die Funktion 'Neues Verzeichnis' dient dazu, neue Verzeichnisse anzulegen.

'Auffrischen' aktualisiert die Dateiliste.

Mit 'Logout' loggen Sie sich aus WebFTP aus.

5.3 WebMail

WebMail ist eine Weboberfläche zum Erstellen und Lesen von E-Mails über Ihren Browser. Sie erreichen WebMail über den Bereich Tools. Wählen Sie das POP3-Postfach, aus dem Sie E-Mails abholen bzw. versenden möchten, und geben Sie das zugehörige Passwort ein.

Postfach:

Passwort:

Sie können sich übrigens auch direkt mit einem POP3-Postfach in die Confixx-Weboberfläche einloggen. Ihnen steht dann eine eingeschränkte Oberfläche zur Verfügung.

Nachdem Sie sich erfolgreich eingeloggt haben, werden alle E-Mails aufgelistet, die sich in dem POP3-Postfach befinden, mit dem Sie WebMail benutzen.

Sie haben 3 ungelesene Nachrichten:

	Datum	Absender	Betreff	Größe
<input type="checkbox"/>	17.01.2002 11:15	Jan.Hendrik Bester	The files you have requested	2.0M
<input type="checkbox"/>	17.01.2002 10:08	me@yourboss.com	You have been promoted	0.4kb
<input type="checkbox"/>	17.01.2002 10:06	webmaster@yippi-yeah.com	Your new Account!	0.4kb

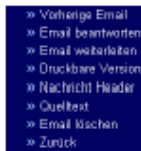
[alle de-aktivieren](#)

Aktivierte E-Mails

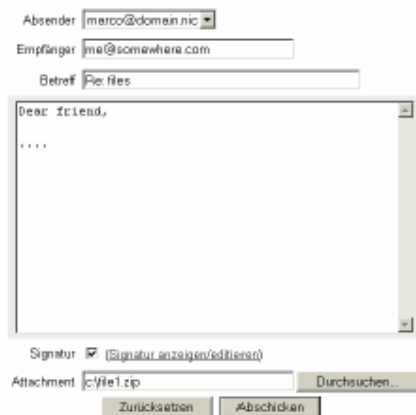
[Logout](#)

Eine E-Mail wird angezeigt, wenn Sie auf den Betreff klicken. Um eine oder mehrere E-Mails zu löschen, aktivieren Sie die E-Mails, und klicken Sie auf die Schaltfläche 'Löschen'.

Wenn Sie eine E-Mail geöffnet haben stehen Ihnen folgende Funktionen zur Verfügung:



Wenn Sie eine E-Mail beantworten, oder eine neue E-Mail verfassen, müssen Sie die E-Mail Adresse des Absenders auswählen. Möglich sind die E-Mail Adressen, die auf das POP3-Postfach weiterleiten, mit dem Sie sich eingeloggt haben.



Sie können eine Datei, die sich auf Ihrem PC befindet, an die E-Mail anhängen. Klicken Sie auf 'Durchsuchen' und wählen Sie die entsprechende Datei aus.

5.6 Passwortschutz

Sie können bestimmte Verzeichnisse mit einem Passwortschutz versehen, damit nur autorisierte Benutzer Zugriff auf dieses Verzeichnis erhalten.

5.6.1 Passwortschutz einrichten

Um ein Verzeichnis mit einem Passwort zu schützen müssen Sie das entsprechende Verzeichnis aus der Liste auswählen und auf den Link 'schützen' klicken.

Verzeichnis	Aktion
html	schützen
cgi-bin	schützen
man	schützen
project1	schützen
project2	schützen
screenshots	bearbeiten
catchall	schützen
test	schützen

5.6.2 Passwortschutz bearbeiten

Klicken Sie in der Verzeichnisliste auf 'bearbeiten', um ein Verzeichnisschutz zu bearbeiten.

Verzeichnis	Aktion
html	schützen
cgi-bin	schützen
man	schützen
project1	schützen
project2	schützen
screenshots	bearbeiten
catchall	schützen
test	schützen

Im oberen Bereich der nun folgenden Seite finden Sie Informationen über das geschützte Verzeichnis. Diese können Sie ändern und mit einem Klick auf 'Übernehmen' bestätigen.

Verzeichnis:	<input type="text" value="/screenshots"/>
Bereich:	<input type="text" value="secret"/>
<input type="button" value="Übernehmen"/>	

Darunter sehen Sie im mittleren Bereich die Liste der angelegten Logins, die Zugriff auf dieses Verzeichnis haben. Sie können Benutzer löschen und Passwörter ändern.

Benutzer	Aktion	Aktion
joe	Passwort ändern	löschen

Mit dem unteren Formular können Sie neue Benutzer hinzufügen. Geben Sie einfach einen Login und zweimal das Passwort ein. Anschließend bestätigen Sie mit 'Anlegen'.

Login:	<input type="text"/>
Passwort:	<input type="password"/>
Passwortwiederholung:	<input type="password"/>
<input type="button" value="Anlegen"/>	

5.6.3 Passwortschutz aufheben

Um den Passwortschutz für ein Verzeichnis aufzuheben, gehen Sie wie oben beschrieben auf die Seite zum Bearbeiten und klicken auf die Schaltfläche 'Alle Benutzer und Passwörter entfernen'.

Passwortschutz für dieses Verzeichnis aufheben:

Allgemeine Hilfen !

E-Mails schreiben / Versenden

Sie haben zwei Möglichkeiten, E-Mails abzurufen, und zu verschicken:

_ mit einem E-Mail Programm

Um E-Mails aus einem POP3-Postfach mit einem E-Mail Programm abzurufen, benötigen Sie folgende Zugangsdaten:

Ausgangs- und Eingangsserver

Benutzer (POP3-Postfach, z.B. www123p1)

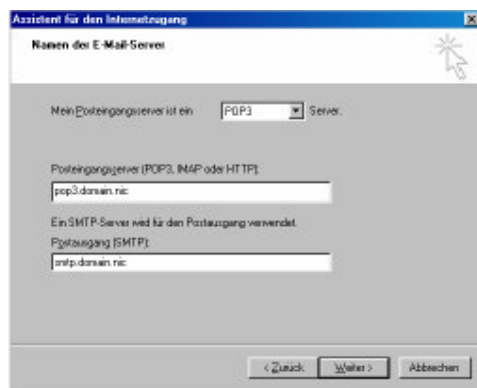
Passwort (Passwort für das POP3-Postfach)

_ mit WebMail

mit Outlook Express

Wenn Sie Ihre E-Mails von einem POP3-Postfach mit dem E-Mail Programm Outlook Express abrufen möchten, müssen Sie ein neues E-Mail Konto anlegen.

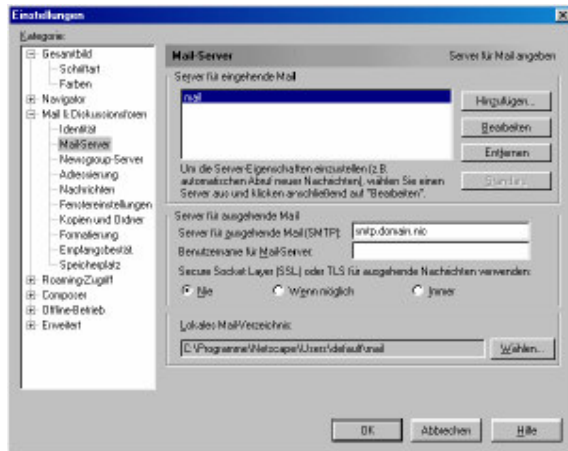
Starten Sie hierzu Outlook Express und wählen Sie im Menü 'Extras' den Menüpunkt 'Konten' aus. Nun klicken Sie auf 'Hinzufügen' und wählen 'E-Mail...' aus. Geben Sie Ihren Namen und E-Mail Adresse an. Als Postausgangs- und Eingangsserver geben Sie den Server an, den Ihnen Ihr Webhoster genannt hat. Als Kontoname geben Sie den Benutzer bzw. Ihr POP3-Postfach an (z.B. www123p1).



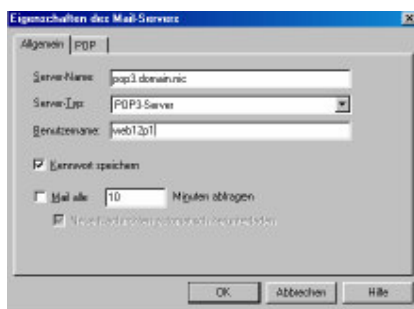
mit Netscape

Starten Sie den Netscape Messenger. Wählen Sie den Menüpunkt 'Einstellungen' aus dem Menü 'Bearbeiten' aus. Wählen Sie aus der Kategorie 'Mail & Newsgroups' die Seite 'Mail Servers' aus.

Zunächst geben Sie den SMTP-Server zum Verschicken Ihrer E-Mails an. Die Serveradresse erfahren Sie von Ihrem Speicherplatzanbieter.



Stellen Sie nun den POP3-Server zum Empfangen Ihrer E-Mails ein, indem Sie auf 'Hinzufügen' bzw. 'Add' klicken. Im neu erscheinenden Fenster geben Sie 'nun den Servernamen, den Sie von Ihrem Webhoster erhalten haben, und Ihr POP3-Postfach, das Sie über die Confixx-Weboberfläche eingerichtet haben, ein.



mit WebMail

Wenn Sie WebMail zum Empfangen und Versenden von E-Mails benutzen möchten, müssen Sie lediglich Ihr POP3-Postfach und das dazugehörige Passwort angeben. WebMail erreichen Sie über den Bereich 'Tools' in Ihrer Confixx-Weboberfläche. Sie können sich auch mit Ihrem POP3-Postfach direkt in die Confixx-Weboberfläche einloggen. Ihnen steht dann eine eingeschränkte Oberfläche von Confixx zur Verfügung, in der Sie das Passwort für Ihr POP3-Postfach ändern und WebMail aufrufen können.

Webalizer

Webalizer ist ein Programm zur Auswertung der Zugriffe auf Ihren Internetseiten. Sie können die Statistik über die einen Link in der Confixx-Weboberfläche erreichen.

Ihre Domain(s) und Sub-Domain(s) werden nicht getrennt, sondern zusammen ausgewertet. Je nach Einstellung des Webserver kann die letzte Auswertung Ihrer Besucher einige Stunden zurückliegen.

Webalizer ist durch ein Passwort geschützt, damit nur Sie Zugriff auf Ihre Besucherauswertung haben. Der Benutzer für Webalizer entspricht Ihrem Benutzer für die Confixx-Oberfläche. Das Passwort können Sie über den Link 'Zugriffsstatistik' im Bereich 'Allgemein' selber festlegen.

Webalizer ist kein Bestandteil von Confixx. Weitere Informationen zu Webalizer finden Sie unter www.webalizer.org.

Wichtige Links

NWS Websolutions, www.newwebsite.de

Yippi-Yeah Software, www.yippi-yeah.de

Serverdaten:

Servername: nws.server.de

IP-Adresse: 62.75.156.114

VE-ID: 156114

Mailserver: mail.newwebsite.de

